



1703 Het Binnenhof-Noord
Den Haag

1703 The Binnenhof North
The Hague

dok
architecten

Architect en coördinerend architect

Liesbeth van der Pol

Ontwerpteam

Anne-Louise Bergkamp, Anne Schakel,
Bob de Rijk, Ellen Wolse, Ester Bartels,
Johan Rombouts, Luuk de Rouw,
Marike van der Schee, Marta Meijer,
Odette Olde Wolbers, Patrick Cannon,
Veerle Hendriks

Opdrachtgever

Rijksvastgoedbedrijf

Adviseurs

ABT Ingenieurs, ARUP, Basalt Bouwadvies,
Bremen Bouwadviseurs, Deerns, Merk X
architecten, Office Winhov, Peutz, Rappange
& Partners, Royal HaskoningDHV, Twynstra
Gudde, Van Hoogevest architecten

Periode

2016 - 2019

In zes stappen

Dit boekwerk is een overzicht van het werk
van Dok architecten voor het Binnenhof-Noord.
De ontwerpvoorstellen uit het Structuur- en het
Voorontwerp worden in zes logische stappen
uiteengezet.

De opdracht

Langdurig gebruik van het Binnenhof heeft in de
afgelopen 75 jaar problemen opgeleverd in de logistiek,
het klimaat, de efficiëntie en de helderheid van gebruik.
In november 2016 krijgt Dok architecten dan ook de
opdracht het Structuurontwerp voor het Noordelijk deel
van het Binnenhof te maken, dat bestaat uit de bouw-
delen Eerste Kamer, Raad van State, Ministerie van
Algemene Zaken en Grafelijke Zalen, waaronder de
Ridderzaal.

Gedurende twee en een half jaar werkt Dok architecten
aan een reeks ruimtelijke verbeteringen en worden er
prachtige historische ontdekkingen gedaan. Het belang-
rijkste uitgangspunt tijdens het proces is het verbeteren
van de toegankelijkheid en de gebruiksvriendelijkheid
van de bouwdelen, waarbij het historische karkater van
het Binnenhof blijft behouden.

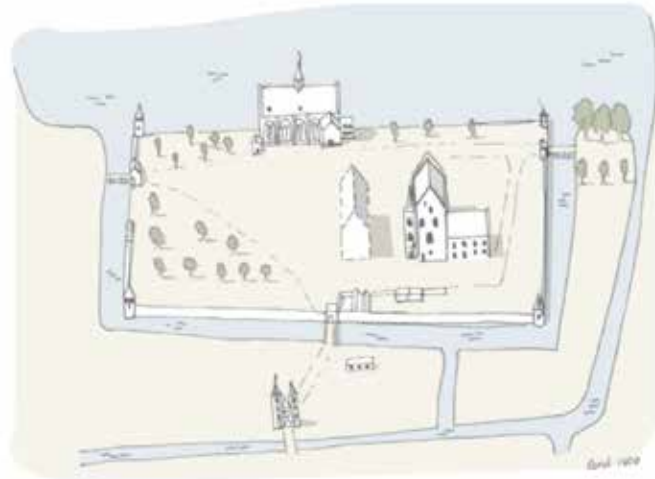


In Nederland

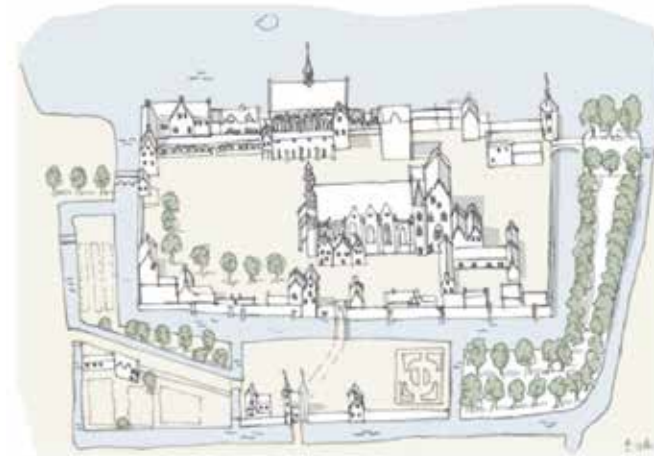


Plattegrond van het Binnenhof

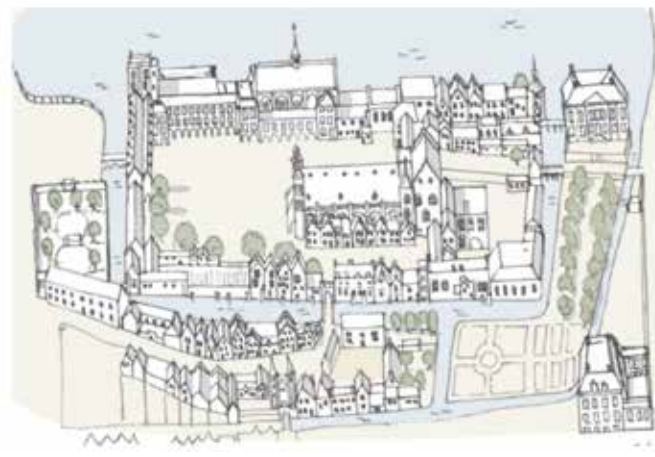
Tweede Kamer



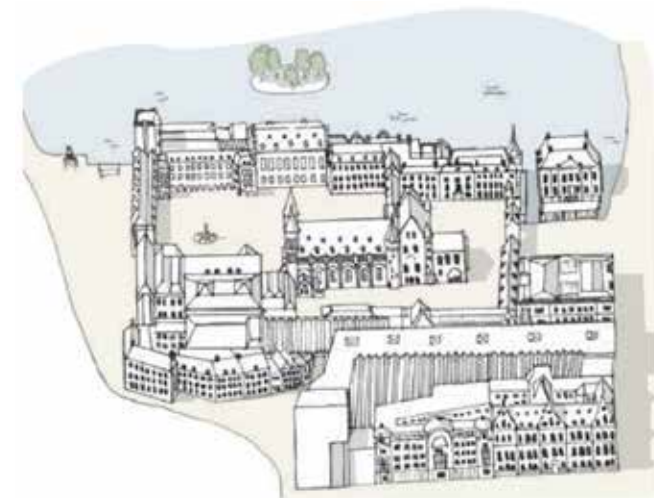
1400 De Hofkapel staat vrij



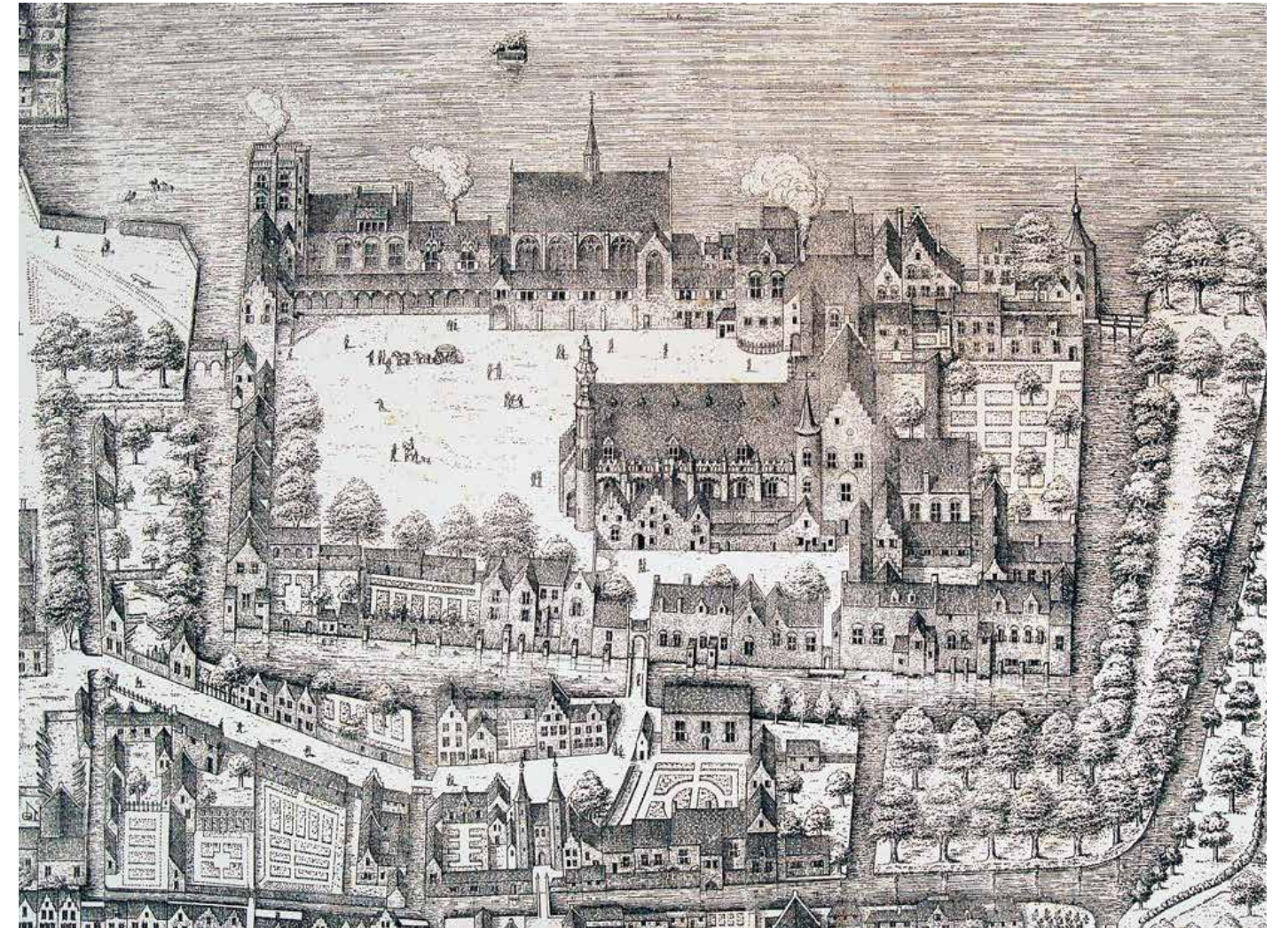
1580 De Hofkapel breidt uit

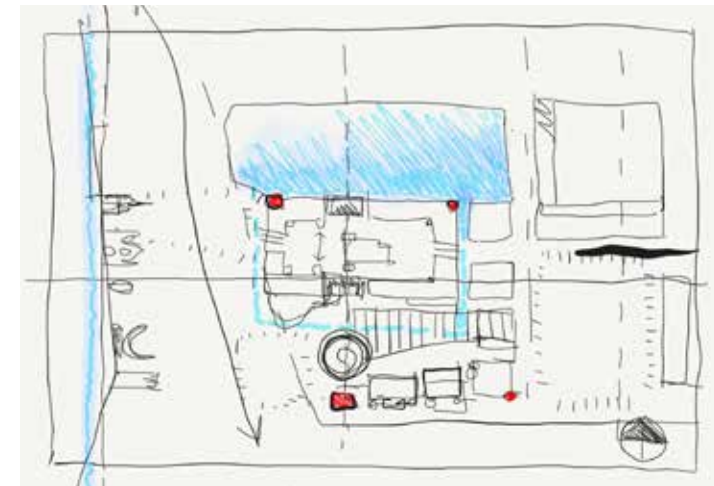
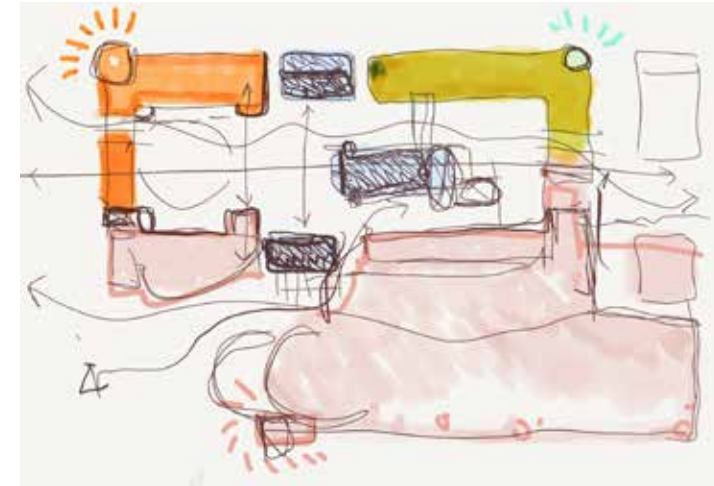
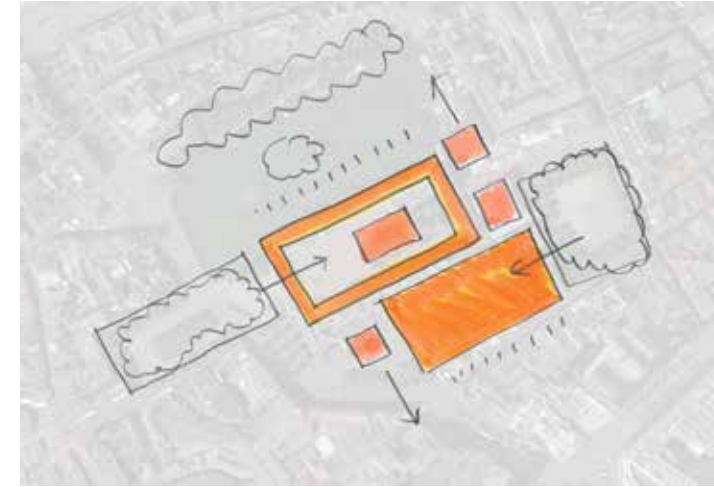


1700 De Hofkapel wordt ingebouwd



2015 De Hofkapel verbouwd tot kantoor





De verschillende gebruikers krijgen een eigen plek



1 De nieuwe demarcatie

Van de zes stappen is de belangrijkste ingreep in het plan van Dok architecten de nieuwe demarcatie van de gebruikers. Dat wil zeggen de huisvesting van de Raad van State in de Hofkapel.

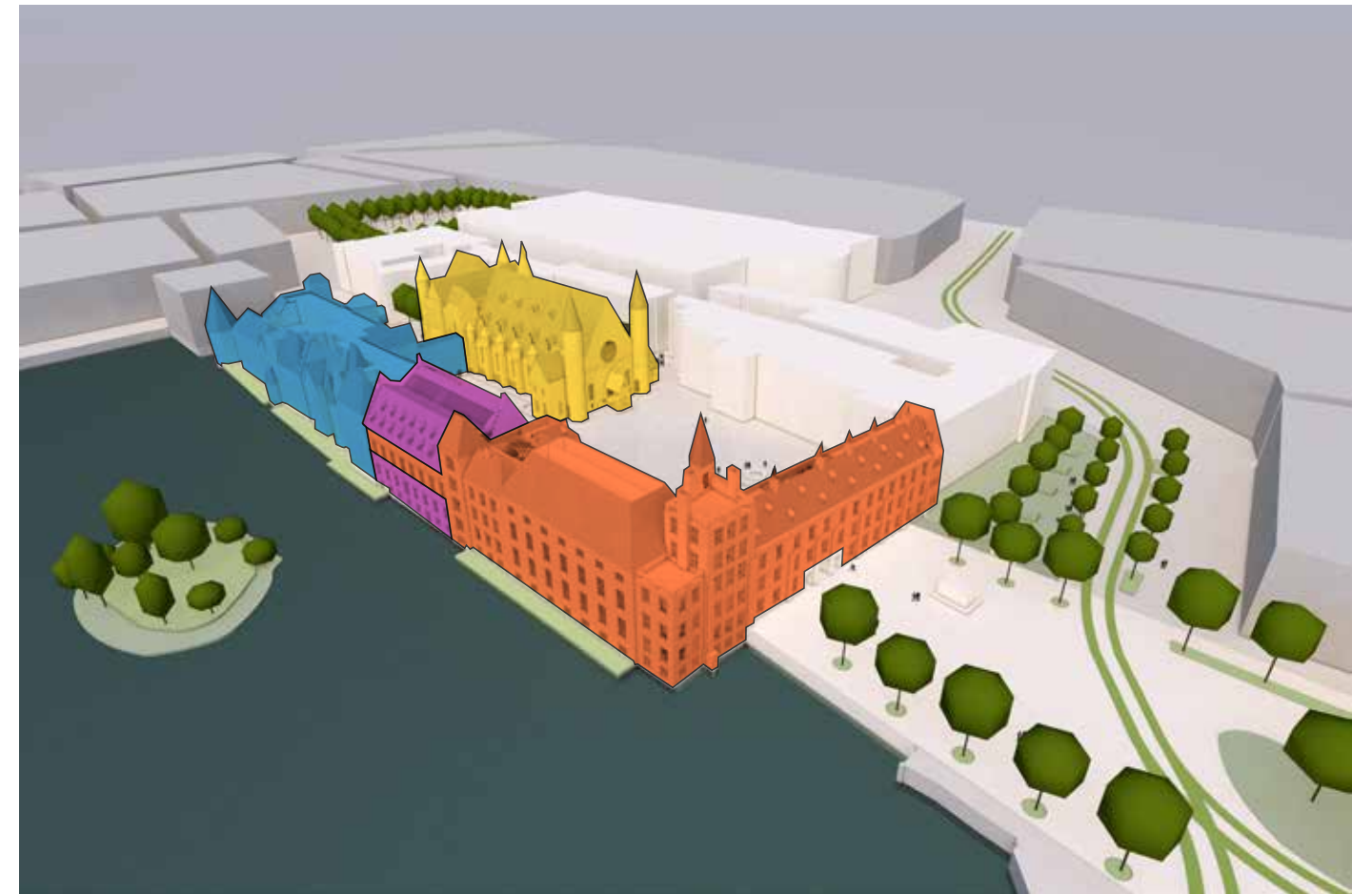
Bij het ontstaan van het Binnenhof, meer dan 600 jaar geleden, was de Hofkapel een vrijstaand gebouw van bijzondere schoonheid. In de loop der tijd is de kapel door vele aanpassingen in de architectuur geheel verdwenen.

Door de Raad van State te huisvesten in de Hofkapel en de historische identiteit van het gebouw in ere te herstellen, is het mogelijk om de verschillende gebruikers van het Noordelijk deel van het Binnenhof en de infrastructuur beter te verdelen en logisch van elkaar te scheiden.

De winst van deze ingreep is volgens Dok architecten een grotere efficiëntie, kortere looproutes, lagere kosten in klimaatscheidingen, onderhoud en een verbeterde entree voor de gebruikers Raad van State en Eerste Kamer. Het gevolg is een majeure wijziging in de gebouwelijke ordening, waardoor de onderlinge differentiatie van de gebouwen op het Binnenhof weer zichtbaar wordt.

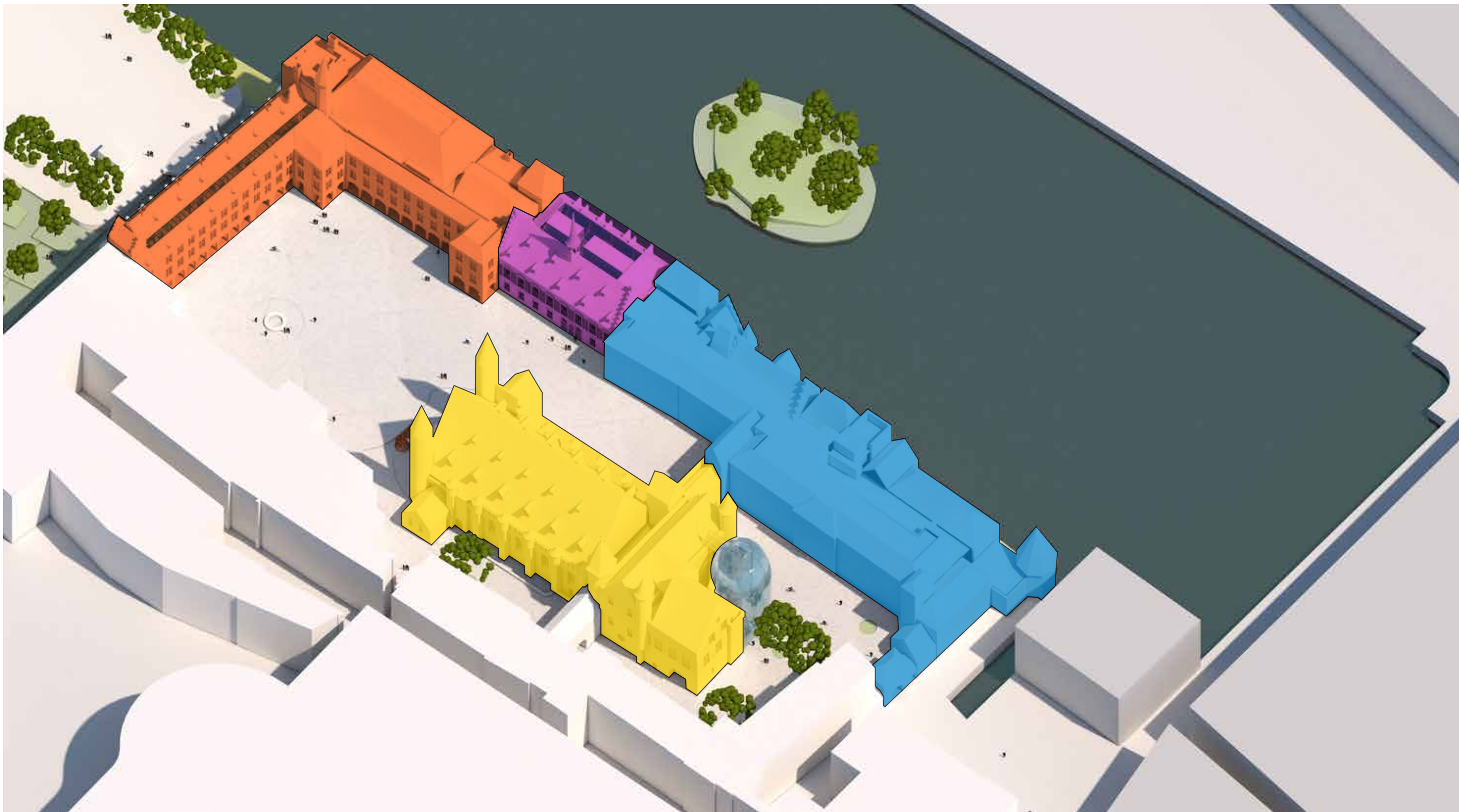


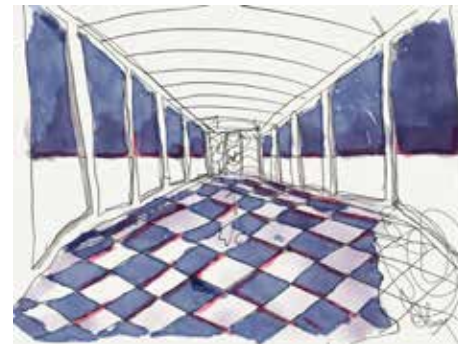
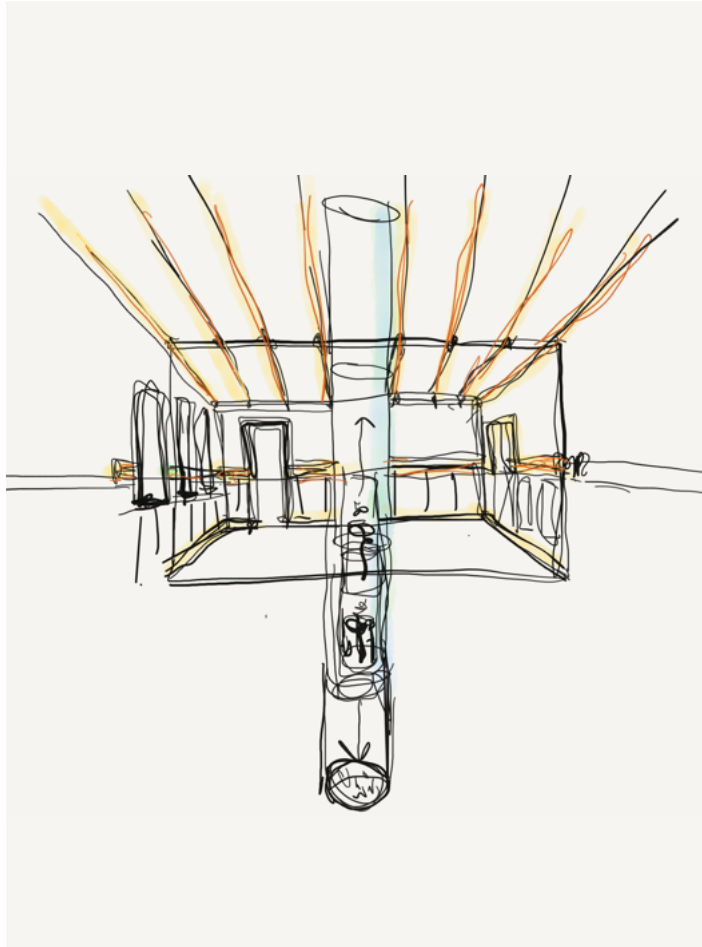
Huidige situatie



Nieuwe situatie

- | | |
|--|--|
| Grafelijke Zalen | Algemene Zaken |
| Eerste Kamer | Raad van State |





**Alle verdiepingen
van de Mauritsstoren
toegankelijk**

2 Van knelpunt naar knooppunt

Het bereiken van de westvleugel wordt in de huidige situatie ernstig belemmerd door het trappenhuis met zijn vele beveiligde deuren. De wandelgang, een essentieel onderdeel van het functioneren van de Eerste Kamer, loopt stuk op het trappenhuis. De terechte wens van de Eerste Kamer is om verticaal transport (publiek) los te koppelen van horizontaal transport (leden van de Eerste Kamer).

De nieuwe omloop uit het Structuurontwerp maakt loskoppeling én doorstroom mogelijk. Alle lagen van de westvleugel worden in gebruik genomen: volgens Dok architecten een enorme vooruitgang in effectief gebruik van de ruimtes.

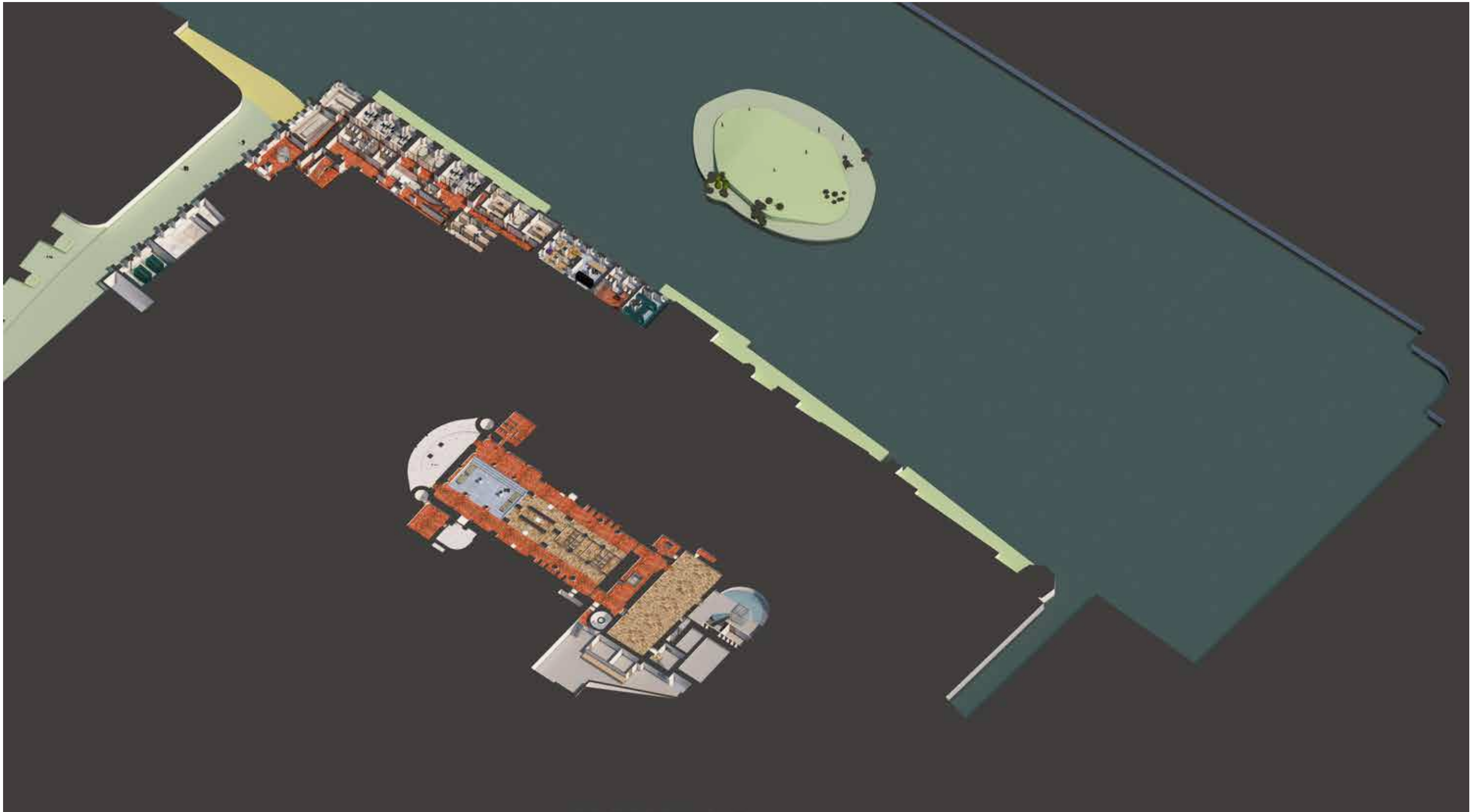
De locatie van de omloop is gebaseerd op de historie van het gebouw. Aan de buitenzijde valt de nieuwe historiserende gevel niet op en sluit zelfs beter aan op de erker van het Mary Stuart-kabinet.

Het vernieuwde Binnenhof vraagt om maximale toegankelijkheid. Het plaatsten van een centrale lift in het hart van het knooppunt maakt het mogelijk alle ruimtes van de Eerste Kamer te bereiken, ook door mindervaliden. Voor het eerst worden daarmee alle verdiepingen van de Mauritsstoren toegankelijk; een winst van zeventien kamers.











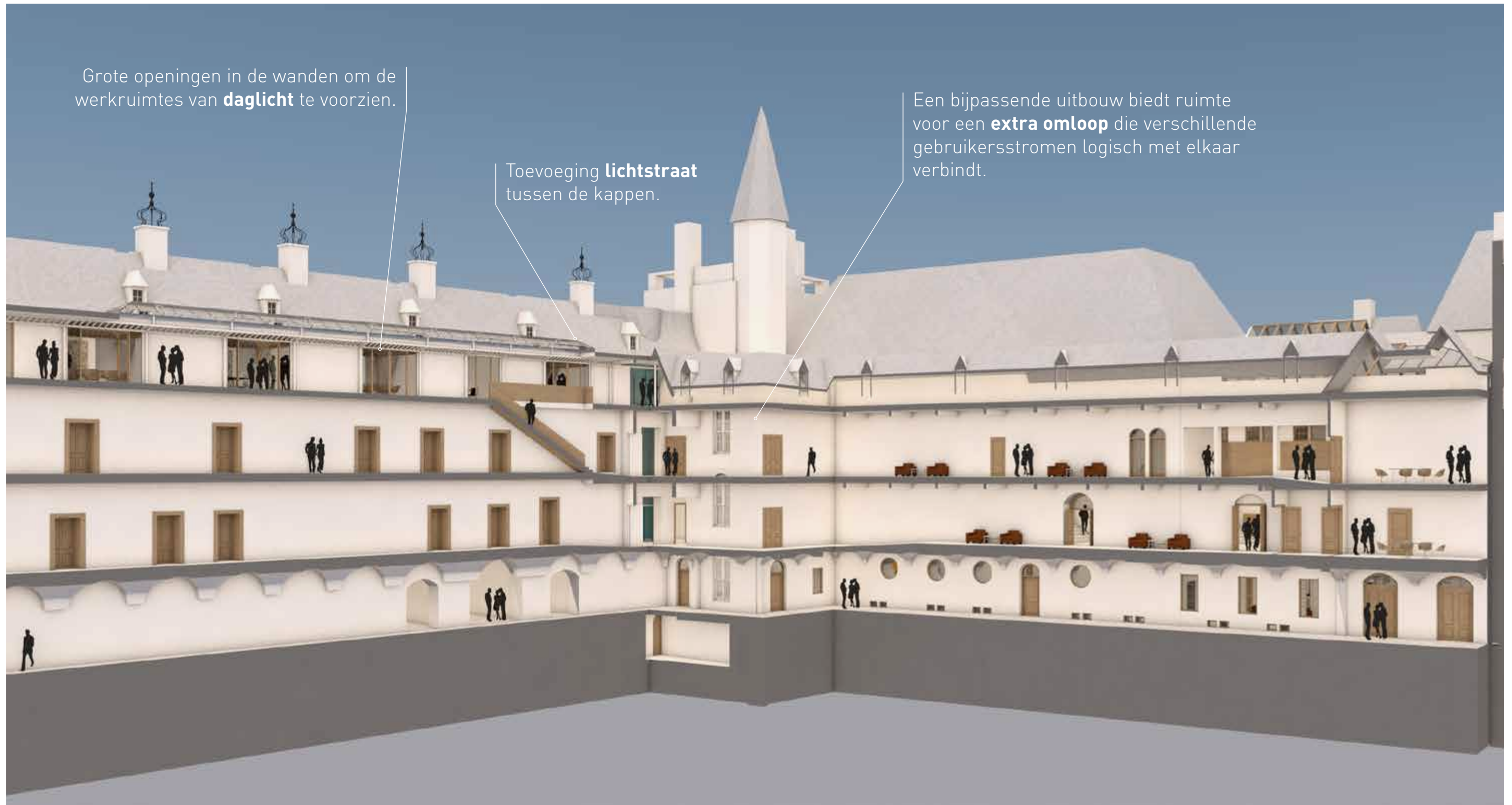
Ontsluiting van álle verdiepingen en de Mauritstoren, ook voor mindervaliden, door het plaatsen van **één lift** op een strategische positie.

De ongebruikte stijkkamers van de Mauritstoren zijn bereikbaar en bruikbaar.

Aanvoer van goederen nu mogelijk vanuit de kelder.

Eerste Kamer

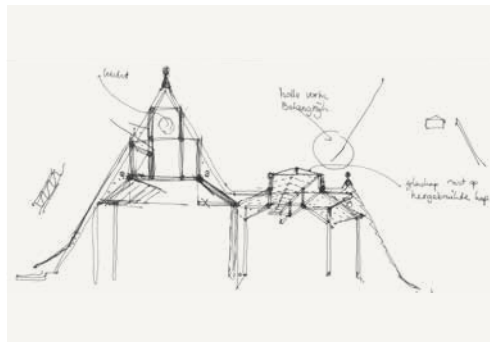
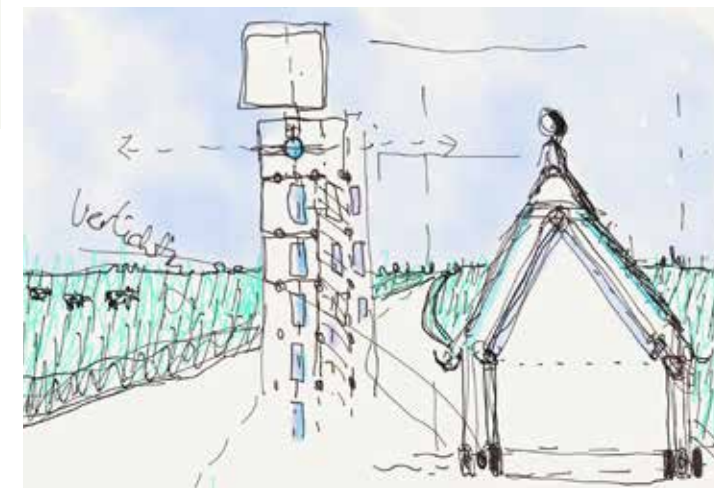
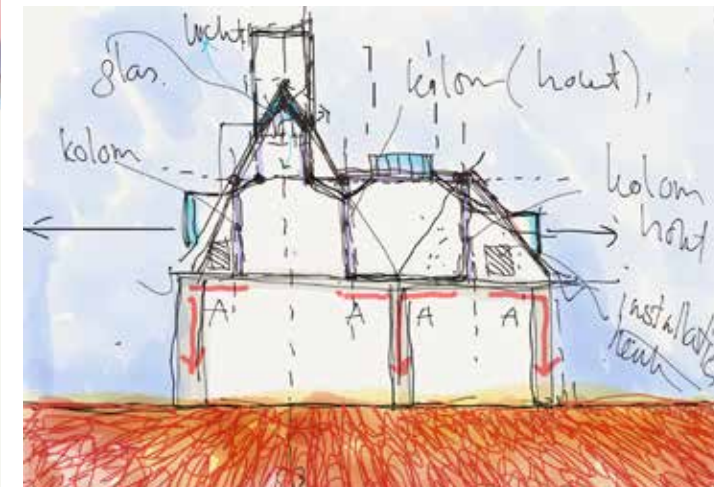
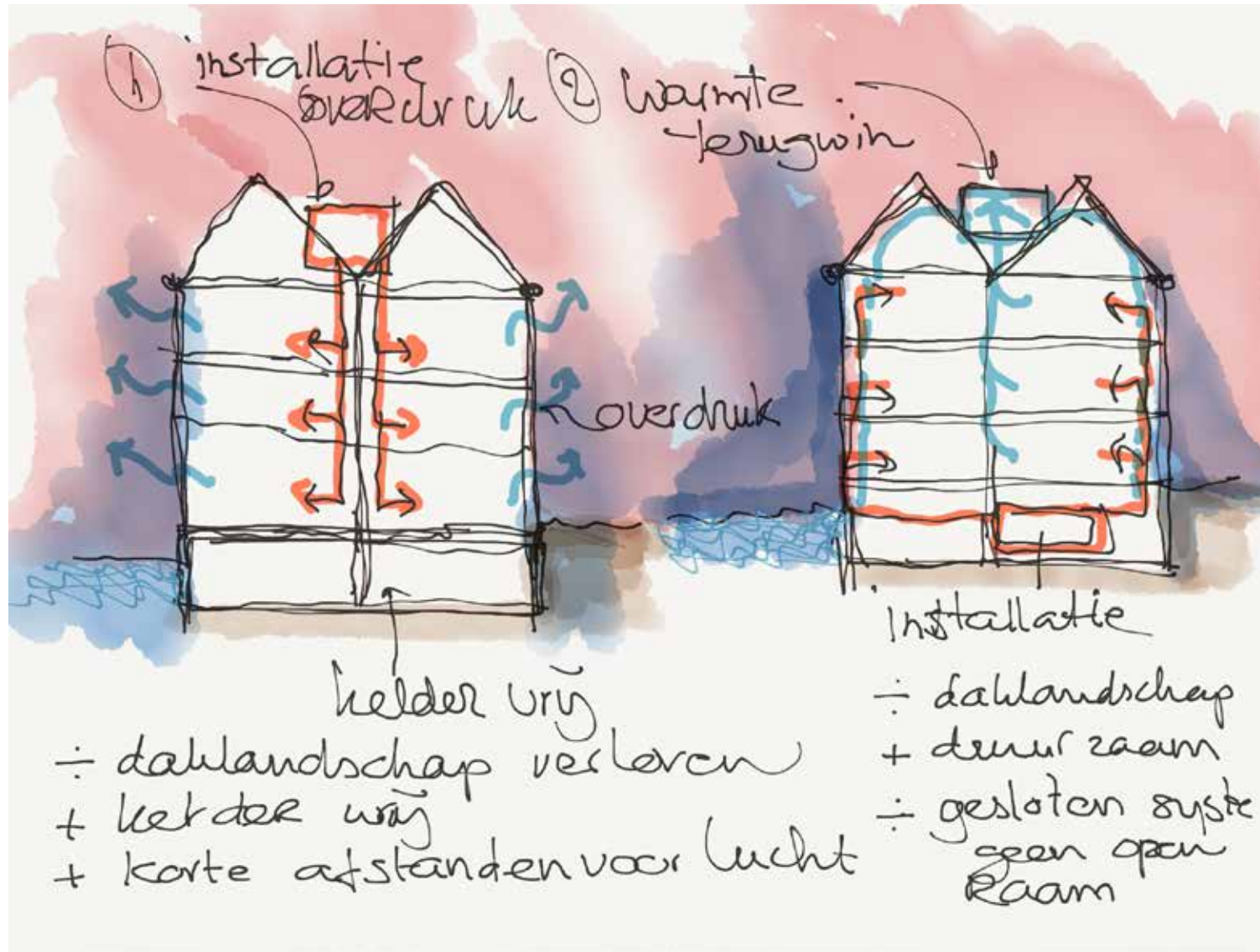
| Van knelpunt naar knooppunt



Grote openingen in de wanden om de werkruimtes van **daglicht** te voorzien.

Toevoeging **lichtstraat** tussen de kappen.

Een bijpassende uitbouw biedt ruimte voor een **extra omloop** die verschillende gebruikersstromen logisch met elkaar verbindt.



De zolders effectief verbouwd tot gebruiksruimtes

3 De opkamers: de ingebruikname van de zolders

De zolders van de Eerste Kamer worden nu gebruikt voor installaties en opslag. Ze zijn niet toegankelijk en met de dubbele dak-structuur kan er nauwelijks gelopen worden. In de toekomst worden de installaties grotendeels verplaatst naar de kelder. Op zoek naar effectieve ruimte besluit Dok architecten de zolders te verbouwen tot hoogwaardige gebruiksruidtes.

In het Structuurontwerp is de ingebruikname van de zolders globaal onderzocht. In het Voorontwerp is de ingebruikname uitgewerkt tot een krachtig en ruimtelijk ontwerp.

Om effectieve werk- en vergaderruimte te garanderen, is gezocht naar een vormgeving van de kappen die waardig en royaal aanvoelt.

Het ontwerp verbindt beide kappen en legt een brede 'wandelgang' aan, aan de kant van het Binnenhof. In de dwarskappen worden nieuwe kamers ontsloten. Dit levert enkele fraaie vierkante kamers met een tapstoelopend plafond op. Installaties en isolatie krijgen een plek in de ontstane ruimte tussen kamers en kap. In totaal levert de ingreep 5-6 extra werkruimtes op die goed bereikbaar zijn en een waardige uitstraling hebben.

Structuurontwerp

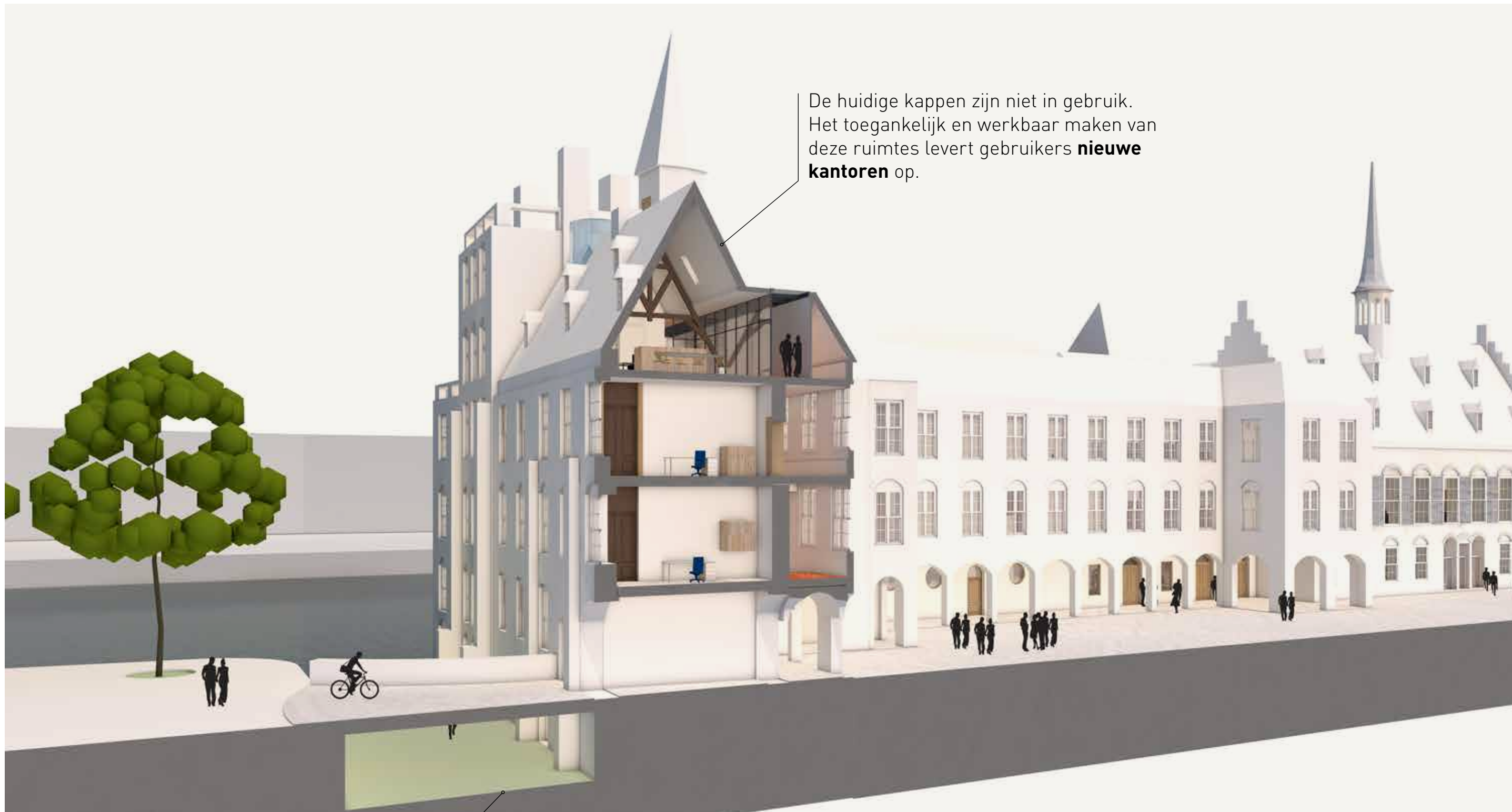


Voorontwerp



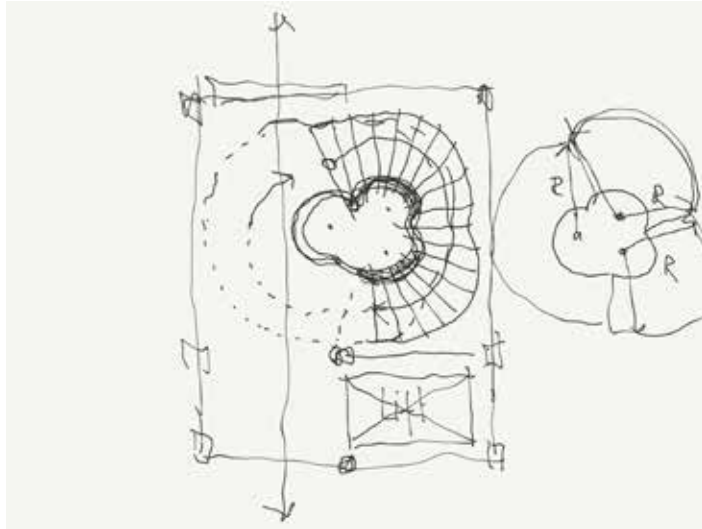
Eerste Kamer

De ingebruikname van de zolders

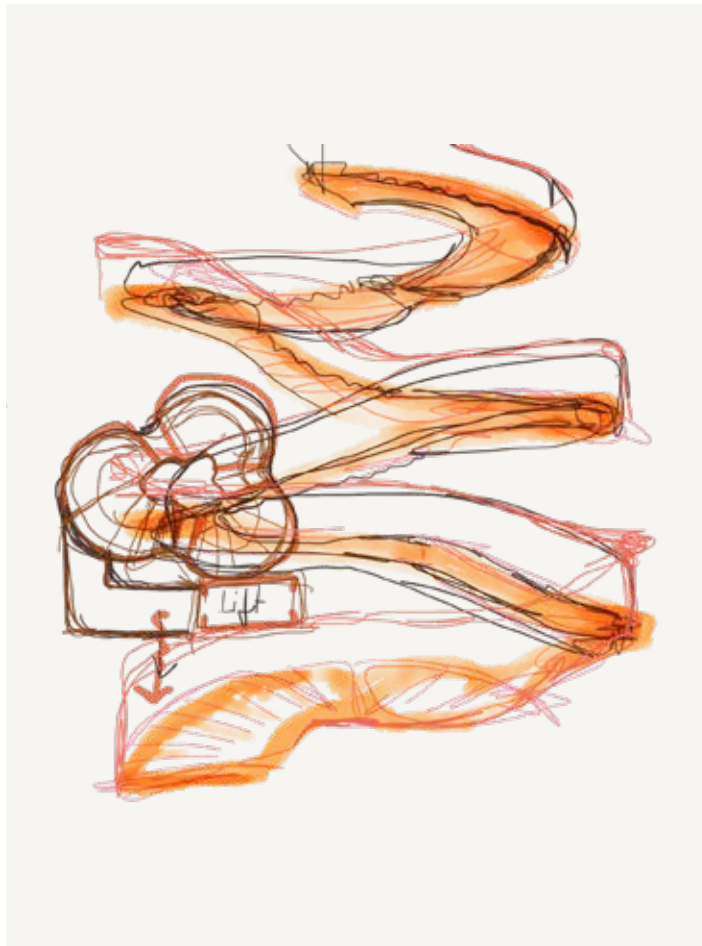


De huidige kappen zijn niet in gebruik. Het toegankelijk en werkbaar maken van deze ruimtes levert gebruikers **nieuwe kantoren** op.

Oude slotgracht wordt teruggebracht voor de **toevoer van goederen**.



**Een magnifieke
historische vondst**



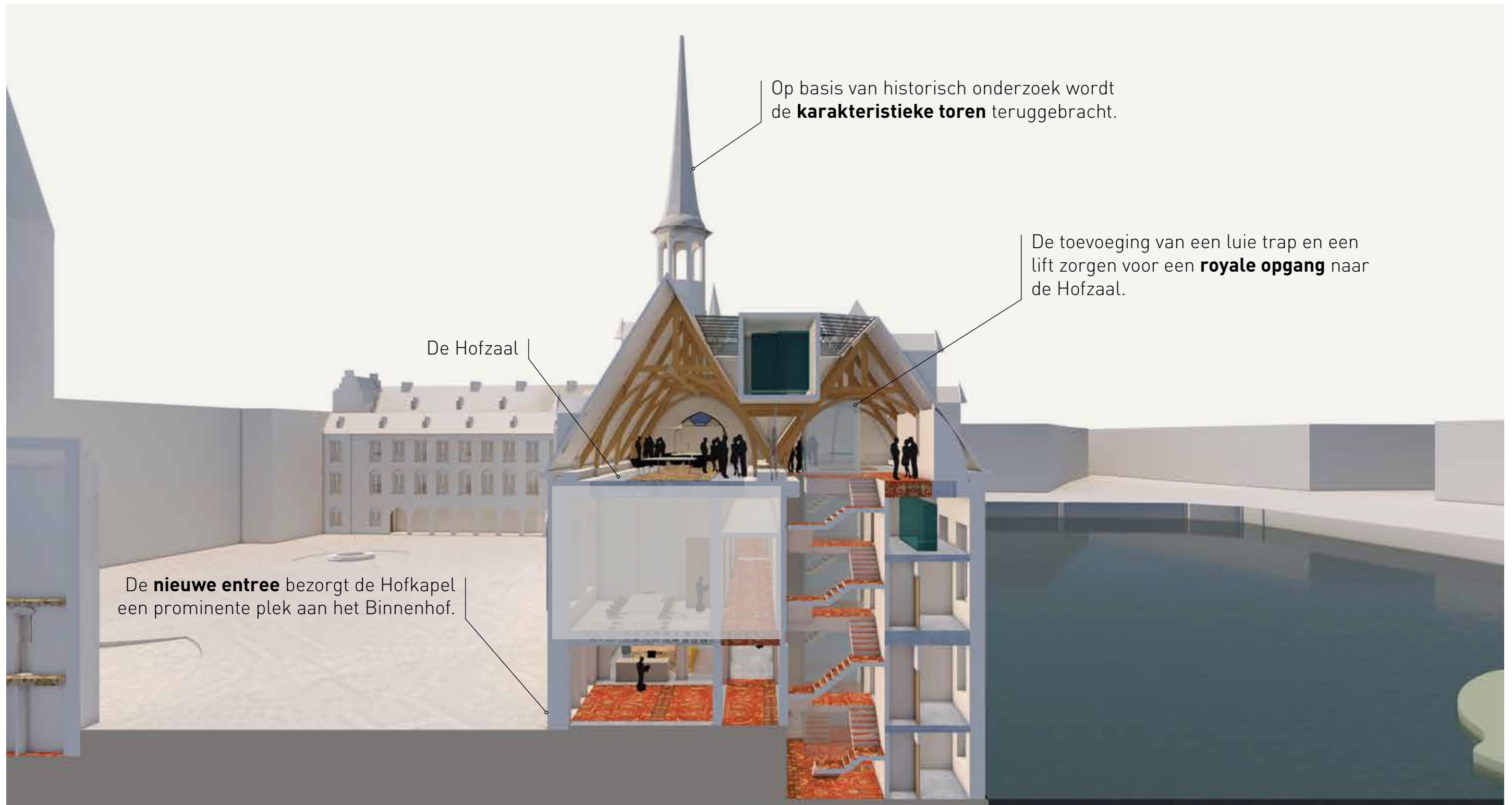
4 De ingebruikname van de Hofkapel

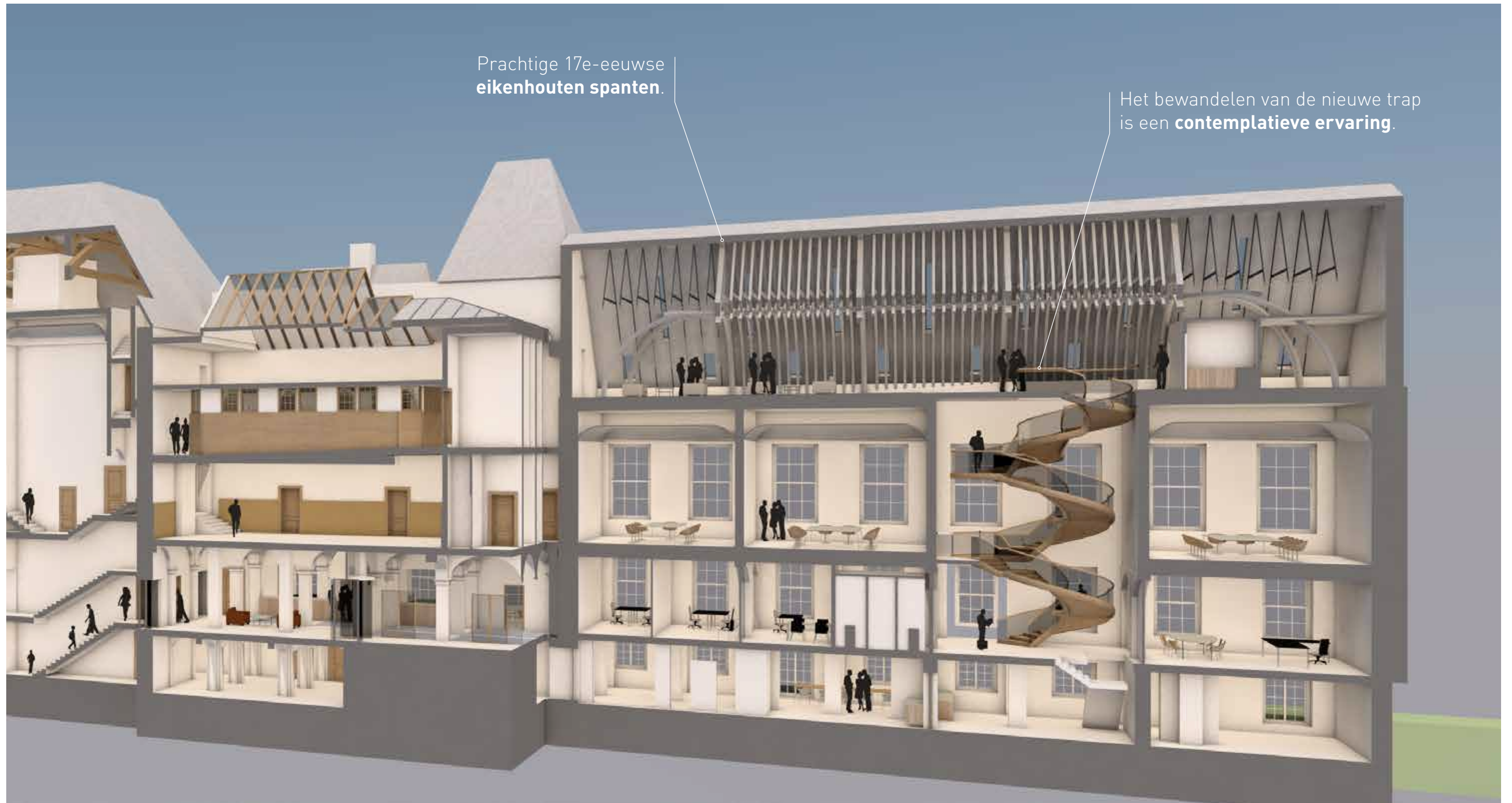
De vondst van een spant en de zoektocht door prenten uit het verleden, brengt Dok architecten ertoe onderzoek te doen naar de aanwezigheid van kapresten van de Hofkapel; een gebouw dat samen met de Ridderzaal tot de oudste van het Binnenhof behoort. Het verder ‘ontpellen’ van de kapel brengt prachtige 17e-eeuwse eikenhouten spanten aan het licht. Deze magnifieke historische vondst benutten wordt voor Dok architecten een doel op zich.

Onder de bijzondere kap wordt in het Structuurontwerp een aantal belangrijke zalen van de Raad van State ondergebracht. De Hofzaal voor het raadsoverleg, een sfeervolle lunchzaal en een antichambre. Door de Raad van State in de Hofkapel te situeren, krijgen zij in het oudste gebouw van het ensemble een passende positie op het Binnenhof.

Om de Hofzaal te bereiken wordt een royaal trappenhuis met lift voorgesteld. Het Structuurontwerp laat een studie van deze ontsluiting zien. In het Voorontwerp wordt het trappenhuis verder uitgewerkt, met de driepas als grondvorm voor de zeer comfortabele luie trap die tot een ontspannen, zelfs contemplatieve wandeling omhoog leidt.

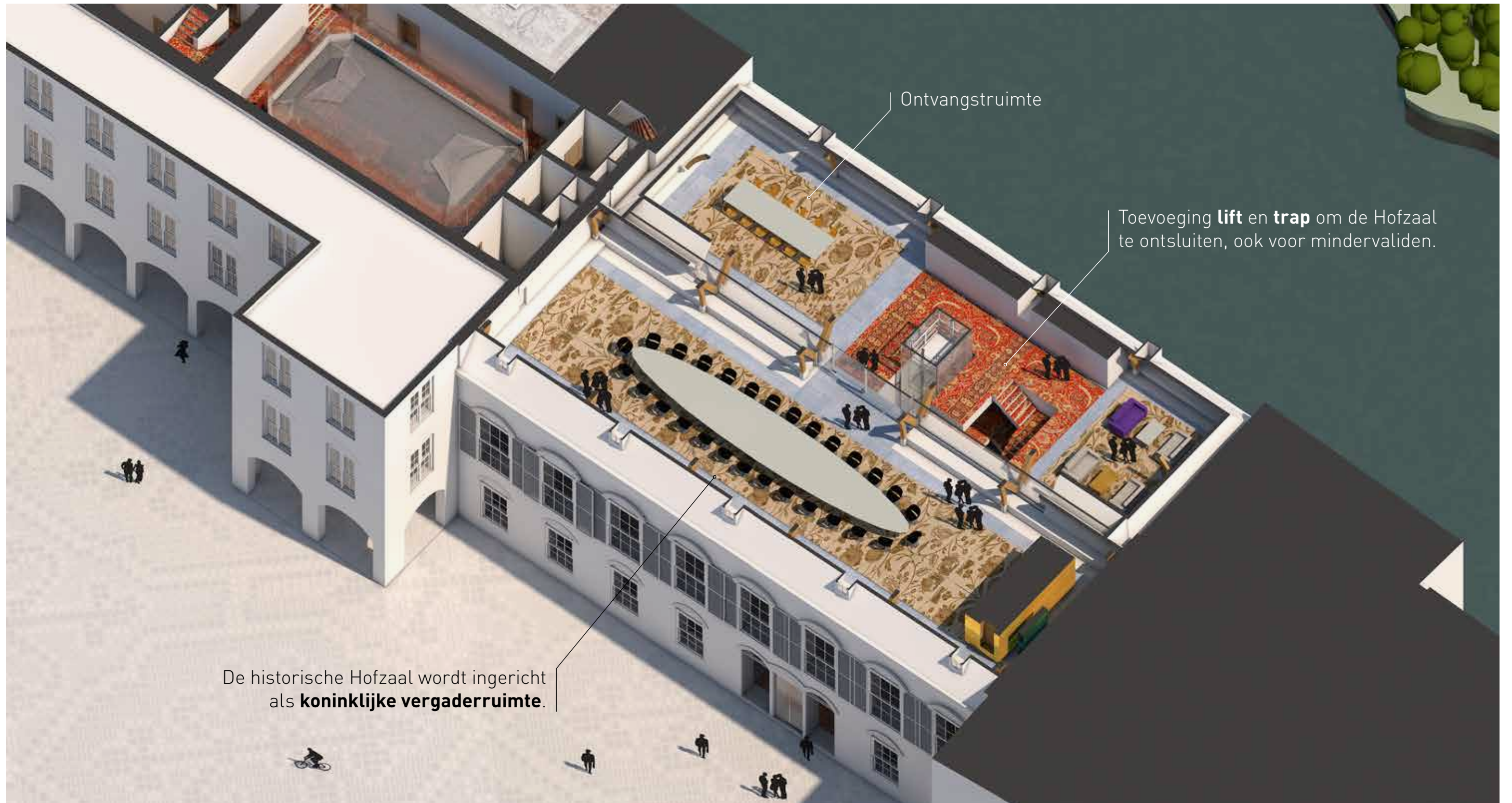
Op de begane grond wordt door Dok architecten een entree met ontvangst voorgesteld. Net als de werkkamers; compact en goed bereikbaar. De nieuwe toegangsdeur die daarvoor nodig is, wordt uitgebreid onderzocht om tot een passende vorm te komen.





Prachtige 17e-eeuwse
eikenhouten spanten.

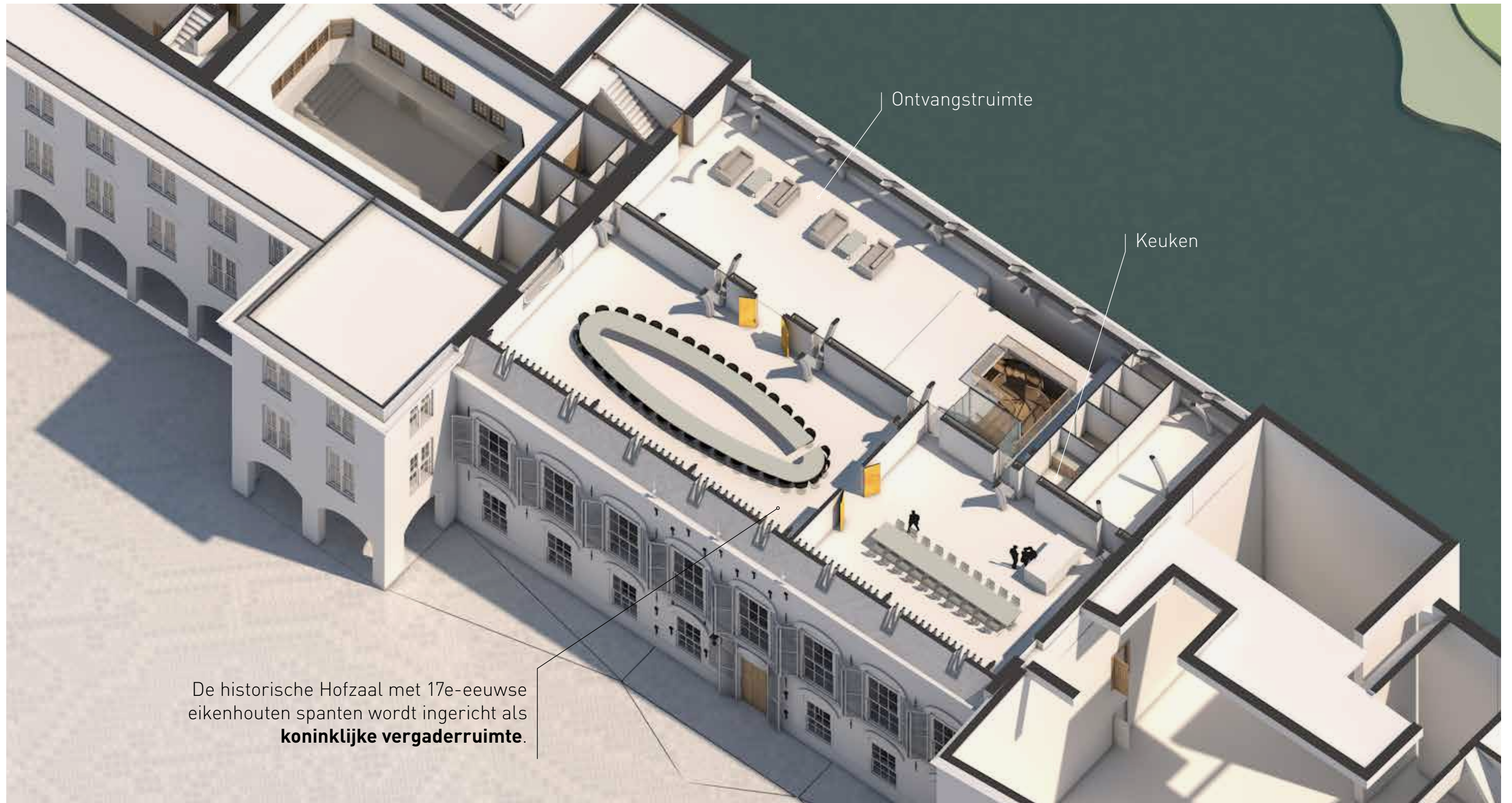
Het bewandelen van de nieuwe trap
is een **contemplatieve ervaring**.



Ontvangstruimte

Toevoeging **lift** en **trap** om de Hofzaal te ontsluiten, ook voor mindervaliden.

De historische Hofzaal wordt ingericht als **koninklijke vergaderruimte**.

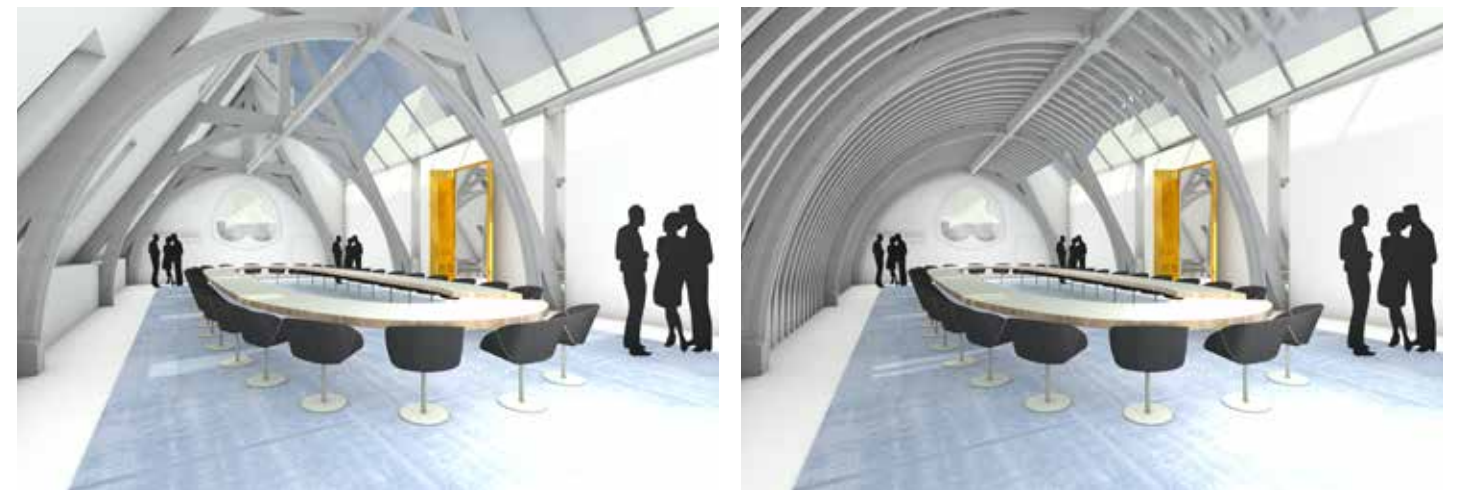


De historische Hofzaal met 17e-eeuwse eikenhouten spanten wordt ingericht als **koninklijke vergaderruimte**.

Structuurontwerp



Voorontwerp

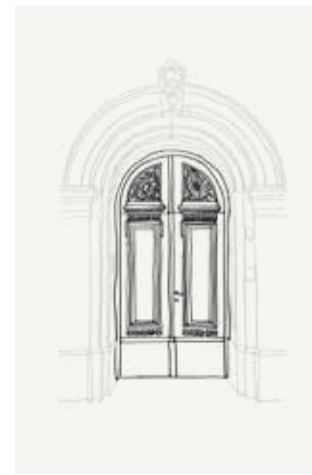




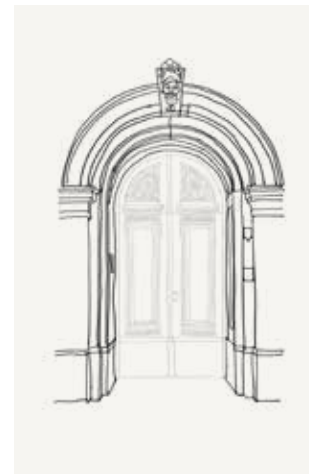
Deur



Basis



Kozijn



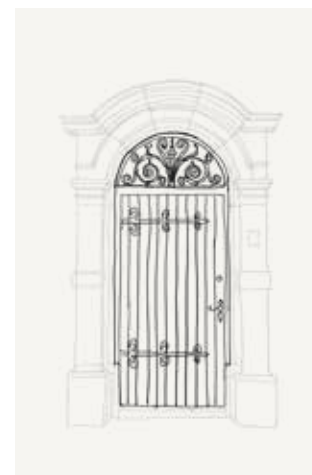
Lijst



Deur



Basis



Kozijn



Lijst



Deur



Basis



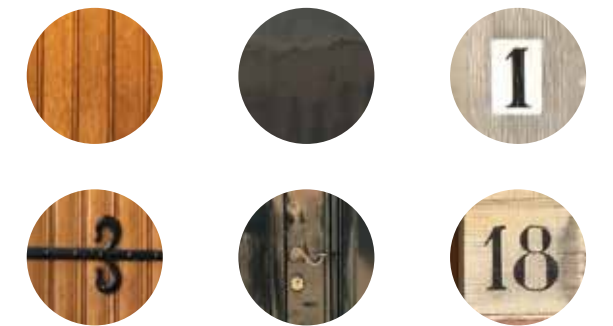
Kozijn



Lijst



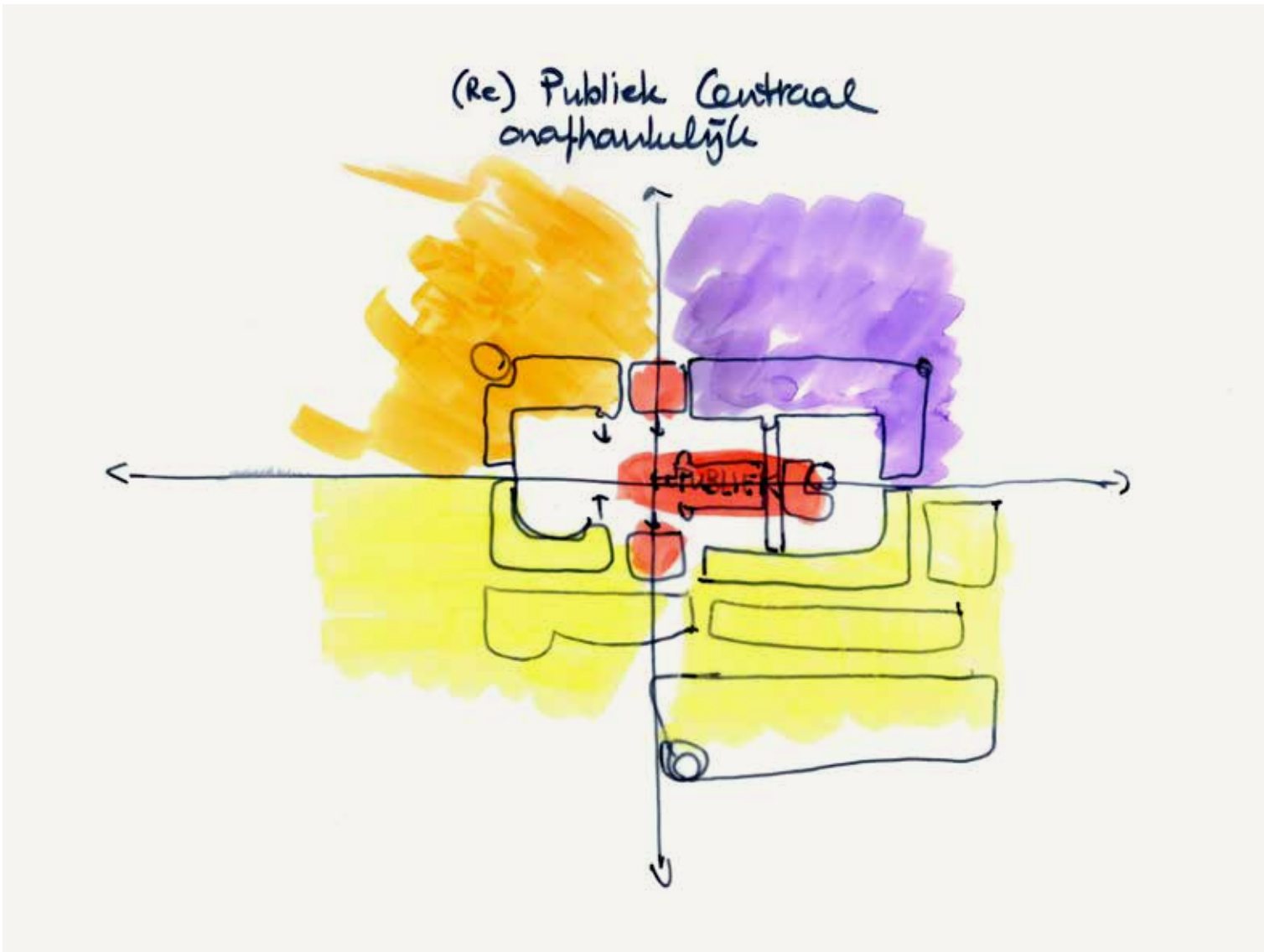
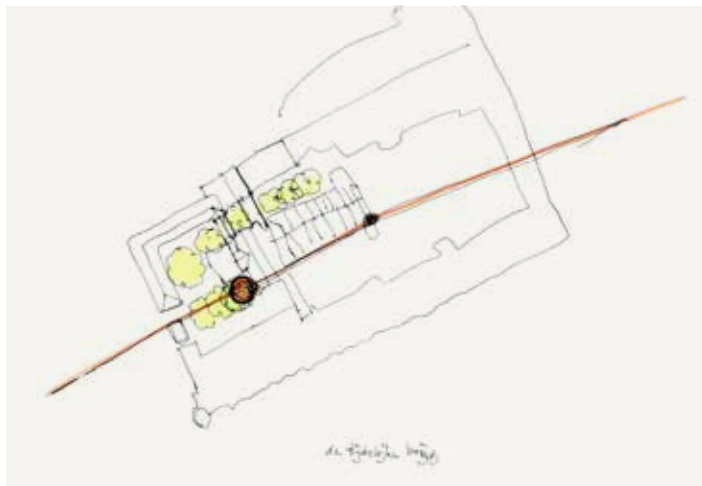
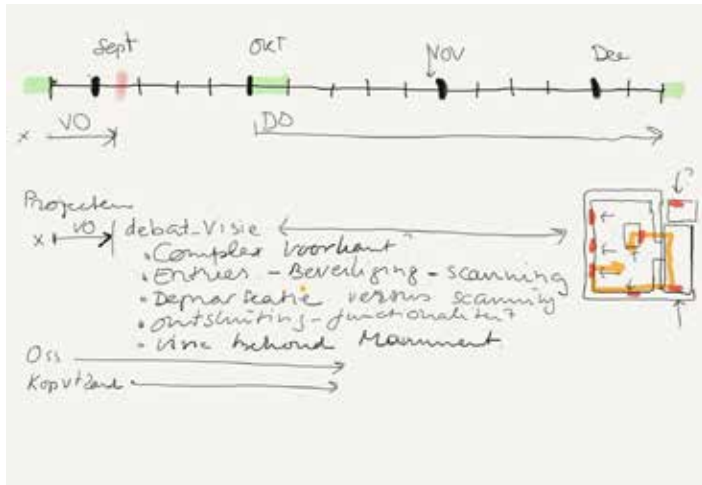
Schets ingangen



Kleuren en materialen



**Maximale ontsluiting
van álle zeven
Grafelijke Zalen**



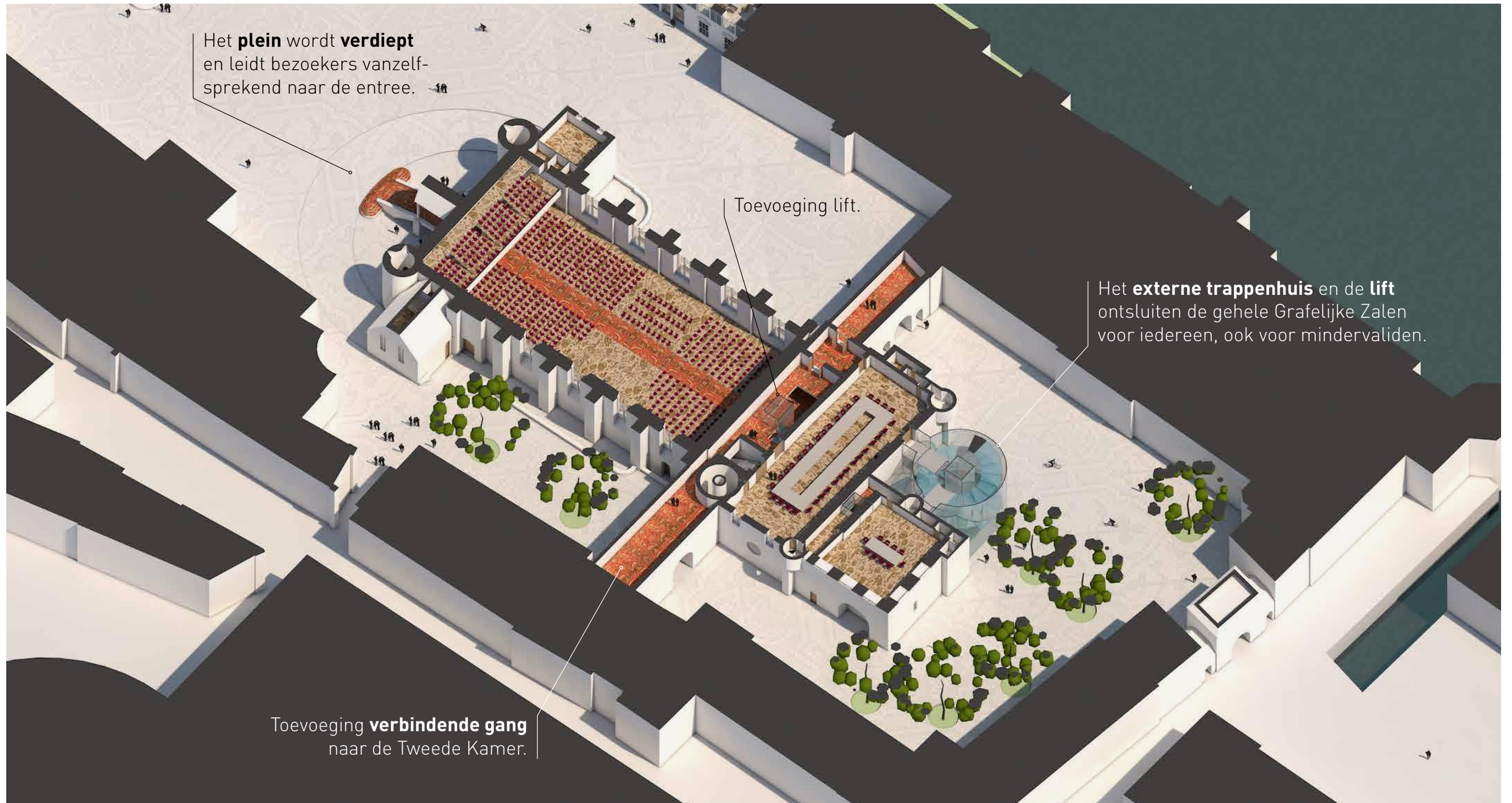
5 | Verbeterde ontsluiting van de Grafelijke Zalen

De Ridderzaal is nationaal bekend. Er zijn echter zeven Grafelijke Zalen, allemaal met een specifiek historisch karakter.

In de huidige situatie worden slechts enkele van de beschikbare zalen gebruikt. De verschillende vloerhoogtes van de Grafelijke Zalen laten het niet toe meerdere zalen te gebruiken. Het uitgangspunt van het Structuurontwerp is maximale ontsluiting van alle Grafelijke Zalen én maximale vergroting van de publieksentree.

Het Structuurontwerp laat de mogelijkheid zien om achter de Grafelijke Zalen, op de plek waar voorheen een gebouw heeft gestaan, een trappenhuis en lift te plaatsen. Transparant vormgegeven zou dit trappenhuis alle zalen kunnen ontsluiten voor een groot publiek. De vorm van het trappenhuis is van buitenaf zichtbaar en was in ontwikkeling tot een passende architectuur.

Een lift en trap in de patio van de Grafelijke Zalen zorgt voor een betere ontsluiting van de Ridderzaal. Als hoofd-entree voor bezoekers(groepen) wordt de kelder genomen met een voordeur aan het Binnenhof. Het gehele oppervlak van de kelder is daarmee maximaal in gebruik.

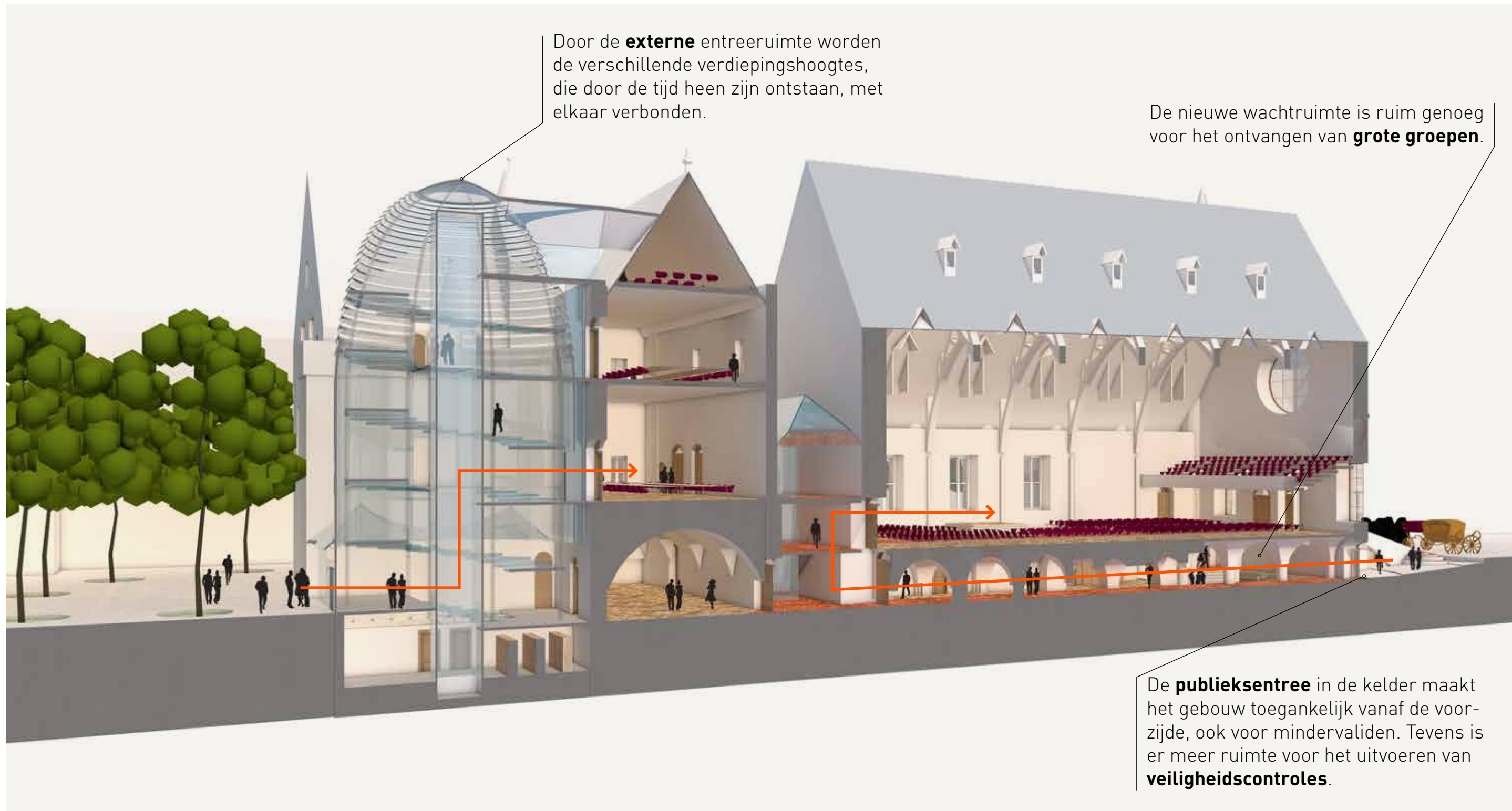


Het **plein** wordt **verdiept** en leidt bezoekers vanzelfsprekend naar de entree.

Toevoeging lift.

Het **externe trappenhuis** en de **lift** ontsluiten de gehele Grafelijke Zalen voor iedereen, ook voor mindervaliden.

Toevoeging **verbindende gang** naar de Tweede Kamer.



Door de **externe** entreeruimte worden de verschillende verdiepingshoogtes, die door de tijd heen zijn ontstaan, met elkaar verbonden.

De nieuwe wachtruimte is ruim genoeg voor het ontvangen van **grote groepen**.

De **publieksentree** in de kelder maakt het gebouw toegankelijk vanaf de voorzijde, ook voor mindervaliden. Tevens is er meer ruimte voor het uitvoeren van **veiligheidscontroles**.



Onderzoek

Verbeterde structuur voor Algemene Zaken

dok
architecten

6 | Verbeterde structuur voor Algemene Zaken

Historische foto's van Algemene Zaken laten zien dat de oorspronkelijke hal van Algemene Zaken aanvankelijk veel intiemer van opzet was. Het terugbrengen van dit gevoel is de motivatie geweest om de hal te verkleinen en te verplaatsen.

In het wensenpakket is een enorme toename van logistiek zichtbaar rond en naar de Trêveszaal. Door het verplaatsen en verkleinen van de hal ontstaat daarvoor voldoende ruimte.

De demarcatie levert ook voor Algemene Zaken winst in ruimte op. Door het inkorten van de gangen ontstaat meer compactheid. Door de huidige gang-structuur naar het midden te verleggen ontstaat meer kantoorruimte aan de buitenzijde. Door het verhogen van de vloer ontstaat een efficiënte rondgang, waar het nu rommelig is.

De opbouw in galerijen is op de derde verdieping volledig doorgezet, waardoor heldere looproutes en overzichtelijke gangen ontstaan.

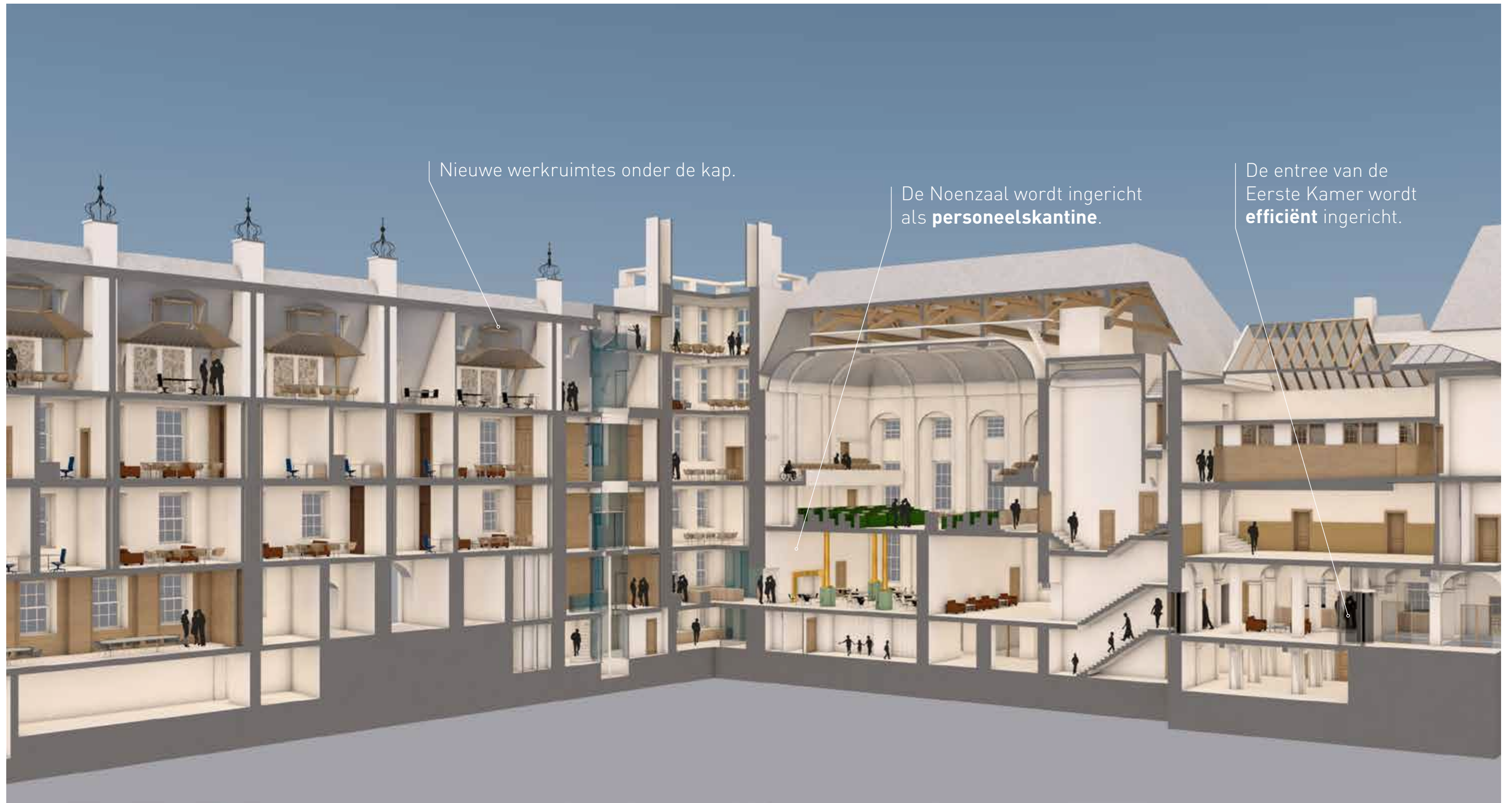


Afronding

In maart 2019 wordt naar tevredenheid van het Rijksvastgoedbedrijf het Voorontwerp opgeleverd. De verschillende deelarchitecten, in samenwerking met uitvoerende partijen, krijgen de taak het ontwerp uit te werken tot een uitvoeringsgereed plan.

Dok architecten heeft met veel plezier aan deze uitdagende opgave gewerkt. Het zichtbaar maken van de verborgen restanten van de Hofkapel en andere monumentale ruimtes, en het realiseren van een verbeterde toegankelijkheid en gebruiksvriendelijkheid door gebruikers gedeeltelijk op andere plekken op het Binnenhof te huisvesten, maken ons trots.

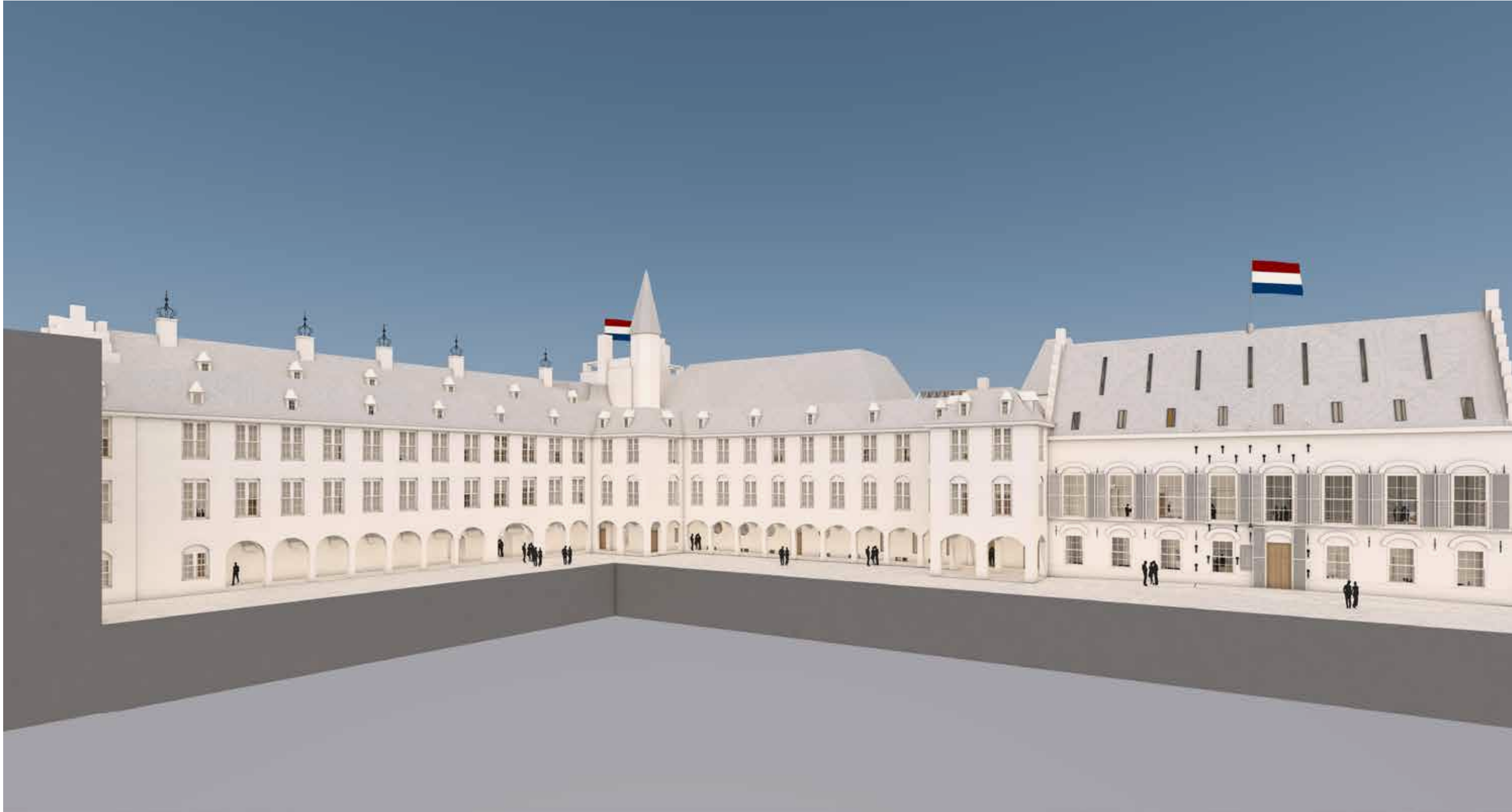
Liesbeth van der Pol
Dok architecten



Nieuwe werkruimtes onder de kap.

De Noenzaal wordt ingericht als **personeelskantine**.

De entree van de Eerste Kamer wordt **efficiënt** ingericht.





E-installaties W-installaties Data

V0

Inpassing installaties | Totaaloverzicht

dok
architecten

